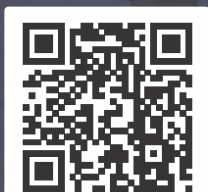


Super**FOIL**
Insulation

Průvodce instalací **Vnitřní stěna**



SuperFOIL.cz

Posouzení, která je třeba provést před instalací

- Před zakrytím zkontrolujte, zda na konstrukci nedošlo k poškození vyžadující opravu.
- Potvrďte a změřte izolační plochy a potřebné množství materiálu.
- V případě potřeby zajistěte odpojení nebo odstranění médií (plyn, elektřina, voda, telefon).
- Ověřte, zda konstrukce neobsahují azbest.
- Posuďte stav okolních ploch (např. podlahy, stěny, stropy) z hlediska vhodnosti napojení.
- Naplánujte lešení nebo žebříky a zajistěte pro pracovníky vhodná bezpečnostní opatření.
- Vezměte v úvahu převládající povětrnostní podmínky, které mohou ovlivnit načasování i trvání projektu.
- Mějte plán pro případné provedení ochrany (přístřešek/plachty), které mohou být nutné k ochraně odhalené konstrukce a ochraně před, během a po instalaci.
- Ověřte si případné místní stavební předpisy nebo omezení, která je třeba při pokrývačských pracích dodržet.
- Před zahájením instalace si důkladně přečtěte tuto příručku.



Elektrické zásuvky

Zásuvky (silnoproudé, anténní a datové) na stávajících stěnách bude nutné přemístit a kabely vyvést mimo konstrukci. Práce tohoto typu může provádět příslušně způsobilá osoba. Viz rozšířené podrobnosti níže o elektrických zařízeních.

Veškeré elektroinstalační práce by měly být provedeny v souladu se schváleným projektem, normami a souvisejícími předpisy.

Topení

Je třeba vzít v úvahu polohu radiátorů a dalších součástí používaných při instalaci topných systémů a bude nutné je posunout, aby se přizpůsobily vnitřní izolaci stěn. Tam, kde je požadováno přemístění radiátorů, by tato práce měla být provedena vhodně kvalifikovanou osobou. Viz rozšířené podrobnosti níže o topných systémech a instalatérství.



Provedení opatření k elektrickým zařízením / prostupům

Termín prostupy používáme k označení jakéhokoli prvku, který musí projít materiálem Super**FOIL** do interiéru místnosti. Mohou to být (nejen výlučně) radiátorové trubky, elektrické zásuvky a kabely, televizní, telefonní a datové kabely. Tam, kde musí projít první vrstvou, vyřízněte malý otvor, dokud nebudou zcela protaženy, a poté pečlivě utěsněte pomocí pásky Super**FOIL** Multi**FOIL**. Je důležité, abyste pečlivě utěsnili tento prostup, aby zůstal řádně vzduchotěsný. Další informace o konkrétních situacích naleznete v dalších částech průvodce. Jakékoli elektrické nebo instalatérské práce by měla provádět osoba s příslušnou kvalifikací.

V případě pochybností se obraťte na kvalifikovaného topenáře nebo elektrikáře. Veškeré elektrické práce musí být v souladu se schváleným projektem, příslušnými normami a souvisejícími pokyny.



Měděné/plastové topenářské trubky

Při protahování měděných trubek zajistěte dostatečnou volnost, abyste je mohli posunout přibližně o 100 mm dopředu.

Omotejte měděné trubky do nekovového izolačního materiálu, aby nedošlo k přímému kontaktu s hliníkem ve fólii SuperFOIL, protože to může způsobit reakci. Reakce sice není škodlivá, ale její zamezení pomáhá zachovat dlouhou životnost systému.

Pokud je třeba měděné potrubí prodloužit, měla by práce provádět osoba s příslušnou kvalifikací v souladu se stavebními předpisy.

Při prodlužování dbejte na to, aby se otevřený plamen nedostal do kontaktu s dřevěnými latěmi nebo izolací SuperFOIL.

Plastové trubky, stejně jako měděné, bude nutné protáhnout nebo prodloužit. Kromě toho bude nutné provést úpravy topného systému, například přemístit radiátory nebo jiné součásti, aby se přizpůsobily vnitřní izolaci stěn. Případnou změnu umístění radiátorů by měl provést kvalifikovaný odborník.

Poznámka: V případě pochybností se obraťte na kvalifikovaného topenáře nebo elektrikáře. Veškeré elektrické práce musí být v souladu se schváleným projektem, příslušnými normami a souvisejícími pokyny.



Zachování stávajícího větrání nemovitosti

Všechny větrací vývody ve vnější stěně by měly být udržovány v provozuschopném stavu, aby bylo zajištěno větrání budovy. Je důležité si uvědomit, že v případě zlepšení tepelné izolace vnějších stěn jsou zvýšené požadavky na větrání budov.

Před zahájením prací prověřte

- Zkontrolujte, zda jsou vnější stěny, obklady a omítky v dobrém stavu, abyste předešli problémům s povětrnostními vlivy.
- Zkontrolujte, zda střechy, okapy, svody a dešťová kanalizace správně fungují.
- Ověřte, zda jsou okna neporušená a nejeví známky průsaku vody.

Doporučené součásti systému

Vícevrstvá izolace SuperFOIL

Snadná přeprava a lehké role.



Páska SuperFOIL

Vysoce výkonná, vyztužená fóliová páska na papírovém podkladu.



Dřevěné latě

Rozměry latí z ošetřeného dřeva podle použití.



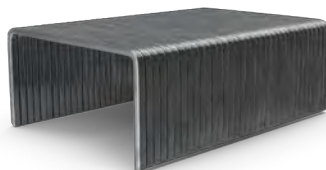
Sádrokarton

Standardní sádrokartonové desky 12,5 mm



Mechanické upevňovací prvky a sponky

Vysoce výkonné mechanické upevnění pro zajištění latí. Svorky vhodné velikosti podle tabulky na straně 8. Šrouby do sádrokartonu.



Poznámka: V závislosti na požadavcích vašeho záměru izolování můžete potřebovat další materiály - například tmel. Pokud si nejste jisti vhodností některého z těchto materiálů pro použití spolu s materiálem SuperFOIL, doporučujeme vám kontaktovat náš technický tým.

Potřebné nástroje

Stejně jako u všech izolačních systémů je k co nejsnadnějšímu provedení prací zapotřebí řada nástrojů. Jejich seznam je uveden níže. Z našich zkušeností vyplývá, že ty, které jsou označeny tučným písmem, jsou nezbytné a měly by být součástí vaší sady nářadí, abyste mohli výrobky Super**FOIL** instalovat v nejvyšší možné kvalitě.

Doporučené nástroje:

- **Ruční nářadí:** kladiva, pily, vodováhy
- **Řezací nástroje:** ostré řemeslnické nože, náhradní čepele, kvalitní nůžky a elektrické nůžky
- **Pily:** kotoučové pily a přímočaré pily (obě vhodné k řezání latí)
- **Elektrické nářadí:** vrtačky a šroubováky
- **Vybavení pro přístup:** v případě potřeby žebříky nebo lešení



Osobní ochranné prostředky podle potřeby:

- **Prachová maska FFP3**
- **Ochranné brýle**
- **Ochrana sluchu**
- **Přilba**
- **Bezpečnostní reflexní vesta**
- **Boty**
- **Rukavice**

Vzhledem k pružnosti materiálu Super**FOIL** je třeba dbát na opatrnost, pokud jsou tyto role položeny přes otevřené otvory v podlaze. V těchto případech doporučujeme umístit výstražné cedule s upozorněním, že po fóliích se NESMÍ chodit, protože samy o sobě neudrží žádnou váhu, kterou by povrch pod nimi nebyl schopen bezpečně unést.

Počáteční vrstva latí

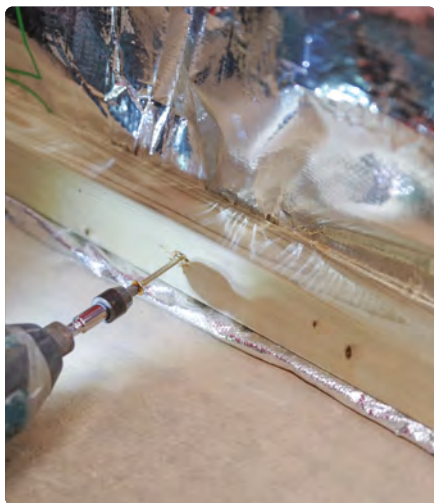
Nejprve by měla být namontovaná první vrstva latí ve vzdálenosti maximálně 600 mm. Ty musí být připevněny ke stěně pomocí mechanických upevňovacích prvků, které jsou vhodné pro vynesení hmotnosti konstrukce.

Je nezbytné, aby byly rovné a zdravé, pokud jde o upevnění na stěnu. Pokud se vyskytnou nějaké nesrovnalosti, budete možná muset použít podložky nebo podobné metody, abyste zajistili, že celkový povrch bude rovný, a i to pomůže dosáhnout dobrého konečného výsledku.



Při instalaci svislých latí po 600 mm zajistěte, aby byly okenní a dveřní otvory orámovány dalšími latěmi, které vytvoří bezpečný rámec. Tento rámec zajistí správné upevňovací body kolem otvorů. Kromě toho instalujte vodorovné těsnicí latě ve výšce stropu a podél podlahy pro zvýšení stability a utěsnění.

V případě změny směru stěny pod úhlem menším než 45° doporučujeme instalovat dvě latě v místě, kde se úhel stýká, a SuperFOIL by měl být instalován v měkkém oblouku napříč oběma stěnami.



Pokud se dvě stěny stýkají pod úhlem 45° nebo větším, měla by se každá stěna považovat za samostatnou instalaci.



Instalace systému SuperFOIL

Jakmile jste vpořádku připevnili latě na stěny, můžete rozvinout vrstvu Super**FOIL**u. Tu lze položit v jednom souvislém úseku po celé délce zakrývaných stěn. Doporučujeme instalovat vrchní vrstvu nejprve ze strany na stranu vodorovnou vrstvu. Super**FOIL** přišijte pomocí sponek v rozestupech maximálně 300 mm a průběžně správně napínejte. Velikost sponek viz Doporučené velikosti latí a sponek.

Při dokončování u stěny, stropu, podlahy a okeních a dveřních otvorů ponechte 50mm přesah, abyste vytvořili těsnění pod obvodovými latěmi.



Při pokládání další vrstvy Super**FOIL**u dbejte na to, aby předchozí vrstva překrývala předchozí vrstvu alespoň o 50 mm. Připevněte Super**FOIL** k latím pomocí sponek ve vzdálenostech maximálně 300 mm. Při dokončování u stěny, stropu, podlahy a případných okenních a dveřních otvorů opět ponechte 50mm přesah, abyste vytvořili těsnění pod obvodovými latěmi.

Nyní byste měli řešit všechny požadované prostupy. V případě potřeby lze nejprve použít butylovou nebo tmel, aby se vytvořilo pevné těsnění, než se přejde na těsnicí procesy.

Doporučené velikosti latí a sponek

Izolace SuperFOIL	Velikost latí	Velikost sponky
SF19+	40mm	14mm
SF40	50mm	20mm
SF60	60mm	25mm

Řezání SuperFOILu

Při řezání izolace Super**FOIL** je třeba zvážit několik různých metod v závislosti na dostupných nástrojích a specifických potřebách řezání. Níže jsou uvedeny doporučené metody:

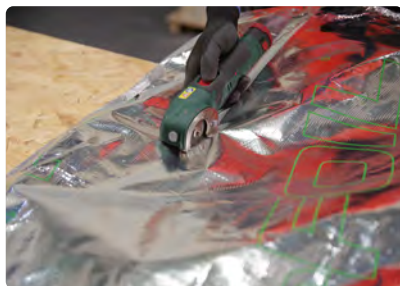
● Pracovní nůž:

Tato metoda funguje dobře pro standardní řezy. Před řezáním se ujistěte, že je izolace zcela stlačená, a to pomocí dřevěné latě, rovné hrany nebo podobného nástroje. To vám také pomůže udržet rovné a přesné řezy.



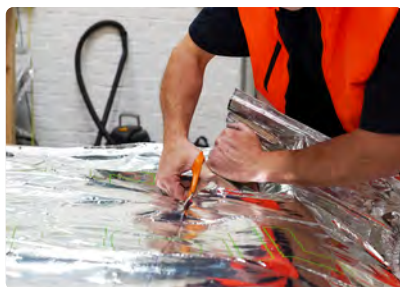
● Elektrické nůžky:

Tato metoda je účinná u větších projektů, kde je vyžadováno časté řezání. Rotační řezačka poskytuje efektivní řezy s minimální námahou. Před řezáním si na izolaci vyznačte čáru řezu jako průvodce. Udržování napjatého materiálu při řezání pomáhá zajistit čistý řez.



● Nůžky:

Ideální pro použití ve stísněných prostorech nebo oblastech, kde je potřeba větší kontrola. Také užitečné při řezání kolem prostupů, jako je potrubí, kabely atd. Před řezáním výrobek označte, abyste zajistili přesnost. Nůžky umožňují stříhat do těžko přístupných míst a přitom zachovat kontrolu nad materiálem.



● Utěsnění řezaných hran:

Po uříznutí je důležité zalepit řezné hrany. Použijte pásku Super**FOIL** MultiFoil, abyste zajistili správné utěsnění okrajů, což pomáhá zachovat integritu a vzduchotěsnost produktu.





Utěsnění vrstvy SuperFOIL

Nyní je Super**FOIL** nainstalován a jsou vyrobeny všechny prostupy, je důležité, aby byla celá instalace řádně utěsněna páskou Super**FOIL** MultiFOIL.

Případné spáry mezi vrstvami Super**FOIL**u je nutné překrýt a utěsnit páskou Super**FOIL** MultiFOIL. Pásku přilepte pevným tlakem podél spojů a snažte se zabránit vzniku vzduchových kapes mezi páskou a Super**FOIL**em. Nakonec je třeba pečlivě utěsnit páskou Super**FOIL** MultiFOIL všechny otvory, kterými prochází instalace, potrubí (kromě měděných trubek) a kabely, aby vznikla vzduchotěsná úprava.

Sekundární vrstva kontratátí

Jakmile je produkt Super**FOIL** bezpečně připevněn k prvnímu rámu latí a kompletně přelepen páskou, může být aplikována sekundární vrstva latí. Tato druhá vrstva latí mechanicky fixuje výrobek a poskytuje potřebný prostor pro zajištění požadované vzduchové mezery 20 mm.

Sekundární kontratě by měly být upevněny maximálně ve vzdálenosti 600 mm nebo tak, aby vyhovovaly vnitřní povrchové úpravě. Lať by měla být zajištěna pomocí vhodných mechanických úchytů přes Super**FOIL** do první vrstvy latí instalovaných dříve.



Montáž sádrokartonů

Sádrokarton nebo jiný dokončovací materiál lze nyní osadit na vnější latě podle pokynů výrobce.

Desky bude nutné nařezat na požadovanou velikost a bude také nutné vytvořit otvory pro vedení trubek/kabelů atd.

Otvory v sádrokartonu je třeba připravit pro povrchovou úpravu.



V této fázi je důležité poznamenat si, kde jsou umístěny latě, abyste věděli, kam nejlépe zavěsit například obrazy a police.

Páskování a stěrkování

Po montáži sádrokartonových desek je možné je podlepit a stěrkovat, aby byly připraveny k finální úpravě.

Nyní lze instalovat libovolné kování, např.:

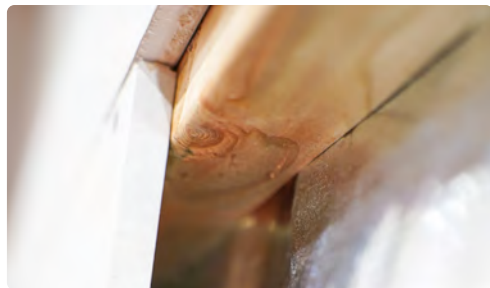
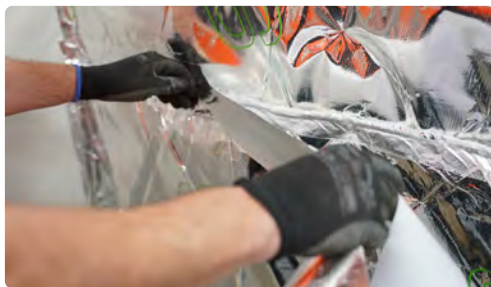
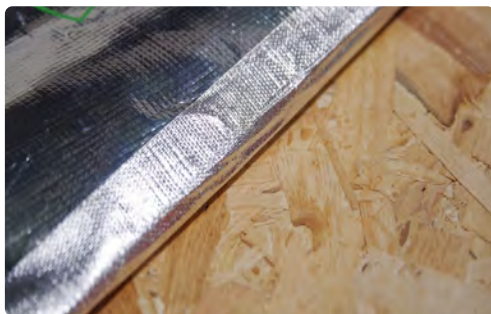
- **Zásuvky**
- **Vypínače světel**
- **Soklové lišty**



Důležitost utěsnění všech řezů a přesahů

Aby bylo zajištěno požadované utěsnění instalace, měl by instalační technik dbát na utěsnění všech spojů (strop, podlaha a stěna), kde se Super**FOIL** setkává se sousedním povrchem. Oboustrannou pásku lze také použít mezi spoje ke zlepšení těsnění. Zvláštní pozornost by měla být věnována také prostupům v Super**FOIL**u, které by měly být utěsněny pomocí pásky Super**FOIL** Multi**FOIL**.

Konkrétní pokyny, jak nejlépe utěsnit konkrétní spoje, spoje a prostupy, naleznete na straně 11 a dále.



Význam vzduchových mezer při instalaci

Chcete-li maximalizovat výkon Super**FOIL**u, ujistěte se, že používáte latě správné velikosti pro produkt Super**FOIL**, zajistíte tak dosažení správné vzduchové mezery.

Vzduchové mezery na obou stranách pomáhají snižovat vedení tepla a vzduchotěsné provedení zabráňuje tepelným ztrátám prouděním. Bez vzduchových mezer se sálavé teplo mění na teplo vodivé, což snižuje účinnost izolace. Udržování vzduchových mezer umožňuje Super**FOIL**u odrážet až 95 % sálavé energie.

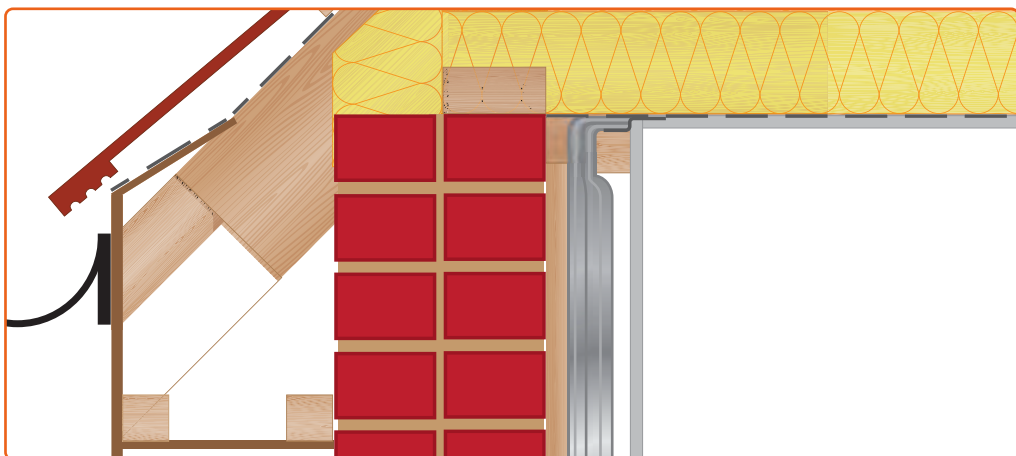
Detail stropního spoje

Spoj mezi stropem a Super**FOIL**em na svislé stěně je kritickou oblastí potenciálních tepelných mostů nebo studených míst, která musí být řádně ošetřena, aby se jim zabránilo.

Jak je vidět na zde zobrazeném nákresu, Super**FOIL** bude instalován mezi dvě latě, umístěné úplně nahoře v místnosti u stropní desky. Mezi latěmi a stropem nesmí být žádné mezery.

Super**FOIL** se stlačí mezi latě a vznikne přesah, který se přeloží za a pod latí přicházející do zateplované místnosti na cca. 40mm – 50mm.

Klíčovým bodem při spojování Super**FOIL**u se stropní deskou je to, že izolace podkroví a Super**FOIL** se vzájemně překrývají tak, aby vytvořily souvislý tepelný plášť.

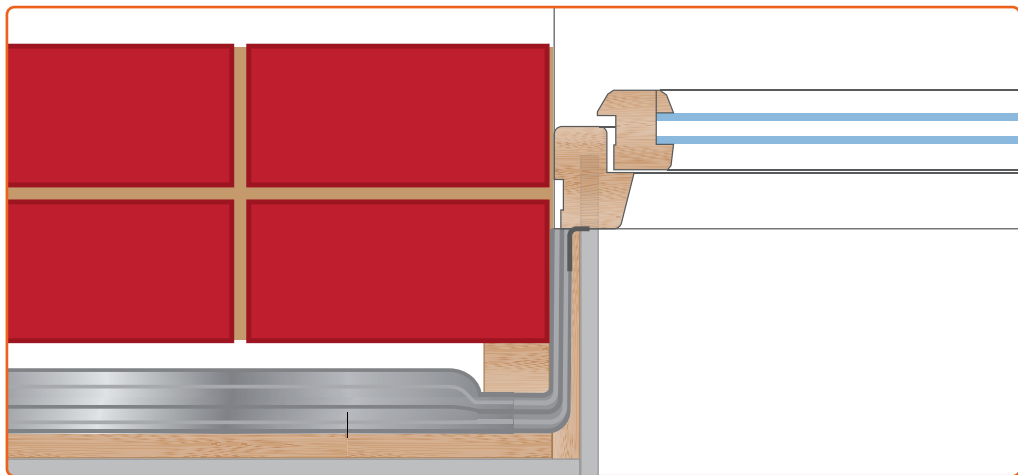


Detail okna/dveří

Úprava ostění okna/dveří bude vyžadovat zvážení hloubky ostění a tloušťky rámu, který je v ostění odkrytý. Tam, kde je tloušťka odkrytého rámu 50 mm nebo méně, nebude možné pokračovat vzduchovými mezerami na obou stranách Super**FOIL**u, protože to bude narážet na samotné okno.

V těchto případech byste měli fólii připevnit, jak je znázorněno na obrázku na spojnici mezi okenním ostěním a stěnou, a uříznout dostatečnou délku, aby bylo možné Super**FOIL** ohnout do ostění a přitisknout na rám okna. Upevněte Super**FOIL** na okraj rámu okna/dveří pomocí podložky/latě vhodné velikosti, aby se přizpůsobila hloubce rámu s ohledem na tloušťku sádrokartonu, který má být použit.

Super**FOIL** se v tomto bodě stlačí na přibližně 3 mm; celková hloubka u rámu okna/dveře tedy bude $25\text{mm} + 3\text{mm} = 28\text{mm}$. Přidáním podložky (podložek) odpovídající velikosti k liště, která připevňuje Super**FOIL** v rohu ostění, vytvoříte povrch, na který lze připevnit sádrokartonovou desku 12,5 mm. To poskytne celkovou hloubku 41 mm od omítky/cihelného líce ostění k povrchu sádrokartonu. Tam, kde hloubka rámu okna/dveře přesahuje 50 mm, může být možné použít silnější lištu a podložky pro dosažení vyššího tepelného odporu.

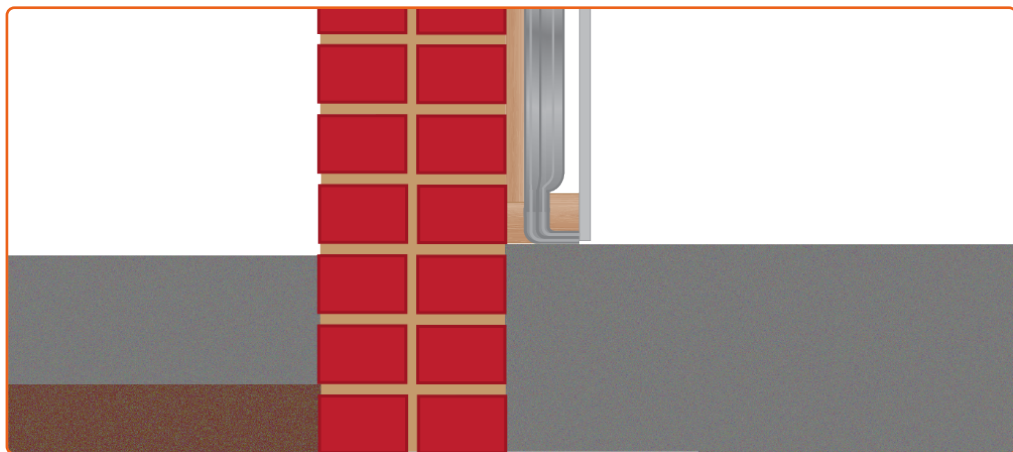


Detail spoje podlahy

Spoj mezi stěnou a podlahou je oblastí s obzvláště vysokým rizikem vzniku tepelných mostů, proto je nezbytná správná technika instalace.

Při práci s pevnou podlahou by měla konstrukce nosné konstrukce obsahovat souvislou lať namontovanou na povrchu desky/podlahy.

Tato lišta poskytuje základní upevňovací bod pro Super**FOIL**. Je-li požadováno oříznutí role, aby se vešla na určitou šířku, je důležité, aby byla řezná hrana přelepena páskou, aby byla zajištěna utěsněná hrana (viz strana 12).



Zvláštní požadavky pro koupelny a kuchyně

V kuchyních a koupelnách by produkty Super**FOIL** měly být instalovány pouze ve spojení se stavebními materiály vhodnými pro použití ve vlhkém a mokrém prostředí.

Větrání

Při izolaci vnějších stěn dbejte na případné větrací otvory ve stěně. Aby se zabránilo zhoršení kvality vzduchu v nemovitosti, je třeba dbát na to, aby tyto vývody byly zachovány. To bude pravděpodobně vyžadovat, abyste pečlivě uřízli, ořízli a utěsnili izolaci, aby se vešla kolem těchto vývodů.

Meziprostorová kondenzace

Stěny obsahující řešení Super**FOIL** omezují riziko meziprostorové kondenzace, jsou-li navrženy a konstruovány v souladu s ČSN 5250:2011. Super**FOIL** funguje jako parotěsná fólie a má odolnost proti vodní páře minimálně 1200 MNs/g (ČSN EN 1931:2000. To bylo dále potvrzeno hygrotermálními testy provedenými podle EN 15026 (2007.

Vysoká odolnost proti vodní páře poskytuje významnou odolnost proti prostupu vodní páry za předpokladu, že všechny přesahy a spoje jsou dobře utěsněny. Pokud jsou výrobky instalovány ve spojení s jinými izolačními materiály, je třeba vzít v úvahu odolnost proti vodní páře a pokyny pro instalaci dodatečné izolace.

Při použití izolací Super**FOIL** je třeba věnovat náležitou pozornost celkové instalaci, aby se minimalizovaly perforace zařízeními (např. vypínače světel a elektrické zásuvky) a spoje na úrovni stropu a soklů musí být pevné a dobře utěsněné.

Skladování a manipulace

Produkty Super**FOIL** by měly být skladovány na čistém a suchém místě. Doporučuje se skladování uvnitř – pod střechou. Při manipulaci s produkty Super**FOIL** Insulation není nutné nosit žádný osobní ochranný oděv. Při řezání nebo upevňování je však třeba postupovat opatrně a dodržovat bezpečnostní pokyny výrobce pro všechny používané nástroje.



PODPISOVÝ LIST

Datum zahájení

Datum dokončení

Projekt:

- ☐ Byla stěna zkontrolována z hlediska vhodnosti a bylo posouzeno jakékoli poškození/kondenzace?
- ☐ Byl výrobek rozřezán a upraven na požadovanou velikost?
- ☐ Byl výrobek před instalací utěsněn a na koncích přelepen páskou?
- ☐ Byl výrobek sponkován v intervalech ne větších než 300 mm?
- ☐ Byly všechny spoje a přesahy podlepeny?
- ☐ Byla použita správná velikost kontralatě?
- ☐ Byly nainstalovány správně dimenzované latě s max. roztečemi 600 mm?
- ☐ Byl nainstalován sádrokarton?
- ☐ Pořídili jste fotografie instalace v každé fázi – před, během a po dokončení?

Komentáře klientů

Komentáře vedoucího projektu

Podpis klienta:

Podpis vedoucího
projektu:

Datum:

Datum:

Změňte způsob izolování

Společnost Super**FOIL** nabízí vysoce výkonné vícevrstvé izolace pro řemeslníky, profesionály a kutily prostřednictvím skladů, maloobchodních a internetových prodejen. Naším cílem je poskytnout vám to nejlepší řešení - prostřednictvím poctivého, odborného a technického poradenství.



Technická podpora

- Podklady pro výpočet ztrát
- Analýza rizik spojených s kondenzací
- Poradenství s výběrem
- Představení výrobků



Udržitelnost

- 40% recyklovaného materiálu
- Minimum odpadu
- Žádný odpad na skládku
- Redukce CO₂ emisí



Fólie 3 v 1

- Reflexní izolační fólie
- Parotěsná vrstva
- Bariéra proti sálání
- Certifikovaná vysoká účinnost



Aplikace

- Střecha, stěna a podlaha
- Novostavby a rekonstrukce
- Řešení pro kutily
- Snadná instalace

SuperFOIL

Insulation


Výrobce


Boulder Developments, Boulder Business
Park, Pioneer Way, Lincoln LN6 0QR
Velká Británie

Dovozce

MC VELOX Praha, s.r.o.
U strouhy 282/1
196 00 Praha 9 - Mškovice

 +420 603 272 969

 info@SuperFOIL.cz

 www.SuperFOIL.cz

